

สำนักงานศึกษาธิการจังหวัดร้อยเอ็ด
roi-et provincial education office



ข้อมูลสารสนเทศ ด้านการศึกษา จังหวัดร้อยเอ็ด ปี 2566



กลุ่มนโยบายและแผน

สำนักงานศึกษาธิการจังหวัดร้อยเอ็ด

คำนำ

ตาม คำสั่งหัวหน้าคณะรักษาความสงบแห่งชาติที่ 19/2560 เรื่อง การปฏิรูปการศึกษา ในภูมิภาคของ กระทรวงศึกษาธิการ ลงวันที่ 3 เมษายน 2560 โดยให้แต่ละจังหวัดมีสำนักงานศึกษาธิการ เป็นหน่วยงานทางการศึกษา สังกัดสำนักงานปลัดกระทรวงศึกษาธิการเพื่อปฏิบัติการกิจของกระทรวงศึกษาธิการเกี่ยวกับการบริหาร และการจัดการศึกษาตามที่กฎหมายกำหนด การปฏิบัติราชการตามอำนาจหน้าที่ นโยบาย และยุทธศาสตร์ของส่วน ราชการต่างๆ ที่มอบหมาย และประกาศสำนักงานปลัดกระทรวงศึกษาธิการ เรื่อง แบ่งงานภายในสำนักงาน ศึกษาธิการภาคและศึกษาธิการจังหวัด สังกัดสำนักงานปลัดกระทรวงศึกษาธิการ ลงวันที่ 11 เมษายน 2560 ได้มีการ แบ่งหน่วยงานภายในและอำนาจหน้าที่ความรับผิดชอบ โดยอำนาจหน้าที่ในส่วนที่ เกี่ยวข้องกับการดำเนินงานด้าน ข้อมูลสารสนเทศทางการศึกษา ปรากฏในการกิจของกลุ่มนโยบายและแผน ข้อ 6 จัดระบบ ส่งเสริม และประสาน ระบบฐานข้อมูลและสารสนเทศทางการศึกษาที่ครอบคลุม ถูกต้อง และเป็นปัจจุบัน เพื่อวางแผนการบริหาร จัด การศึกษา การติดตาม ประเมินและรายงานผลซึ่งการจัดทำข้อมูลสารสนเทศนั้น เป็นกิจกรรมสำคัญประการหนึ่งของ โครงการที่จำเป็นต้องรวบรวมข้อมูลสารสนเทศด้านการศึกษาโดยภาพรวม ของจังหวัดให้ครบถ้วนสมบูรณ์ถูกต้องและ เป็นปัจจุบัน เพื่อฐานข้อมูลในการนำไปใช้ในการดำเนินงาน การวางแผนยุทธศาสตร์พัฒนาการจัดการศึกษาของ จังหวัด การติดตาม ประเมินและรายงานผลให้สามารถ นำข้อมูลมาใช้ในการบริหารจัดการและพัฒนาคุณภาพทาง การศึกษาในจังหวัดให้เกิดประโยชน์สูงสุด โดยมีสาระสำคัญ ประกอบด้วย

ส่วนที่ 1 ข้อมูลสภาพทั่วไป

ส่วนที่ 2 ข้อมูลพื้นฐานทางการศึกษา

ส่วนที่ 3 ด้านคุณภาพการศึกษา

สำนักงานศึกษาธิการจังหวัดร้อยเอ็ด ขอขอบคุณทุกท่านที่ให้ความร่วมมือในการจัดทำ ข้อมูลสารสนเทศเพื่อการศึกษาของสำนักงานศึกษาธิการจังหวัดร้อยเอ็ด ฉบับนี้สำเร็จลุล่วงตามวัตถุประสงค์

สำนักงานศึกษาธิการจังหวัดร้อยเอ็ด

สารบัญ

เรื่อง	หน้า
ส่วนที่ 1 ข้อมูลสภาพทั่วไป	1
- เกี่ยวกับจังหวัดร้อยเอ็ด	1
- บริบทสำนักงานศึกษาธิการจังหวัดร้อยเอ็ด	7
ส่วนที่ 2 ข้อมูลพื้นฐานทางการศึกษา	9
ส่วนที่ 3 คุณภาพการศึกษา	12

ส่วนที่ 1

ข้อมูลทั่วไป

ประวัติความเป็นมาของจังหวัดร้อยเอ็ด

ร้อยเอ็ด เดิมสะกดว่า ร้อยเอ็จ เป็นจังหวัดบริเวณลุ่มแม่น้ำชีในภาคอีสานตอนกลางของประเทศไทย ประวัติ เคยเป็นเมืองที่มีความเจริญรุ่งเรืองมาแต่ยุคก่อนประวัติศาสตร์ โดยปรากฏชื่อในตำนานอุรังคธาตุว่า สาเกตนคร หรือ เมืองร้อยเอ็ดประตู อันเนื่องมาจากเป็นเมืองที่มีความเจริญรุ่งเรืองโดยที่มีเมืองขึ้นจำนวนมาก การตั้งชื่อเมืองว่า "ร้อยเอ็ดประตู" นั้น น่าจะเป็นการตั้งชื่อเชิงอุปมาอุปไมยให้เป็นสิริมงคลและแสดงถึงความยิ่งใหญ่ของเมืองมากกว่าการที่เมืองจะมีประตูเมืองอยู่จริงถึงร้อยเอ็ดประตู ซึ่งการตั้งชื่อเพื่อแสดงถึงความเจริญรุ่งเรืองผ่านการมีประตูเมืองจำนวนมากนั้น น่าจะได้รับอิทธิพลหรือแบบอย่างมาจากเมืองหรืออาณาจักรที่เคยรุ่งเรืองในสมัยโบราณอย่างทวารวดีซึ่งมีความหมายว่าเมืองที่มีประตูล้อมรอบเป็นกำแพง หรืออย่างเมืองหงสาวดีที่มีประตูเมืองรายล้อมกำแพงเมืองอยู่ยี่สิบประตู ซึ่งแต่ละประตูนั้นจะตั้งชื่อตามเมืองขึ้นของตน เช่น เชียงใหม่ อโยธยา จังหวัดนครราชสีมา เป็นต้น นอกจากนั้น การตั้งชื่อเมืองให้ดูยิ่งใหญ่เกินจริงเพื่อความเป็นสิริมงคลก็ถือเป็นธรรมดาของการตั้งชื่อเมืองหรืออาณาจักรในสมัยโบราณ

ส่วนข้อสันนิษฐานที่ว่าเมืองร้อยเอ็ดน่าจะมีเพียงสิบเอ็ดหัวเมือง อันเนื่องมาจากการเขียนจำนวนตามแบบภาษาลาวโบราณ โดยเลขสิบเอ็ดจะประกอบไปด้วยเลขสิบกับเลขหนึ่ง ($10+1=101$) ทำให้เกิดการอ่านที่ผิดพลาดเป็นคำว่าร้อยเอ็ดนั้น น่าจะเป็นสมมุติฐานที่คลาดเคลื่อน เพราะจากการตรวจสอบข้อความตัวอักษรธรรมในต้นฉบับใบลานเรื่องอุรังคธาตุไม่ปรากฏว่ามีจุดไหนที่เขียนชื่อเมืองร้อยเอ็ดเป็นตัวเลข แต่กลับมีการเขียนถึงเมืองร้อยเอ็ดเป็นตัวอักษรทุกจุด (มีทั้งหมด 59 จุด) และไม่มีข้อความตอนใดที่บรรยายแจกแจงรายชื่อหัวเมืองทั้ง 11 แห่ง (อ่านเพิ่มเติมที่ ร้อยเอ็ด คือ ร้อยเอ็ด มิใช่สิบเอ็ด หรือ $10 + 1$ โดย สุวัฒน์ ลิขจร)

ประกอบกับตามธรรมดาของการตั้งชื่อต่างๆไม่ว่าจะคนหรือเมืองนั้น จะต้องมีการออกเสียงก่อนถึงจะมีการเขียนเป็นตัวอักษรหรือตัวเลข ซึ่งหากชื่อเมืองแต่เดิมชื่อว่าเมืองสิบเอ็ดประตูแล้ว จึงมีการจารึกชื่อเป็นตัวเลขอย่าง 101 นั้น คำว่าสิบเอ็ดก็ไม่น่าจะออกเสียงเพี้ยนจนมาเป็นคำว่าร้อยเอ็ดอย่างในปัจจุบันได้ ดังนั้นชื่อเมืองร้อยเอ็ดหรือเมืองร้อยเอ็ดประตูจึงน่าจะเป็นชื่อเมืองที่มีมาอยู่แต่แรกเริ่มดังปรากฏในหลักฐานสำคัญ คือ ตำนานอุรังคธาตุฉบับกรมศิลป์ฯ

สรุปความหมาย ก็คือ มีคำ 2 คำที่ต้องทำความเข้าใจ คำแรก คือคำว่า ร้อยเอ็ด แปลว่าจำนวนที่มากมายจนนับไม่ถ้วน และ อีกคำหนึ่ง ก็คือ คำว่า เมืองร้อยเอ็ดประตู ซึ่งมีนักวิชาการ ได้ตีความว่าน่าจะหมายถึง ทวารวดี เพราะ ทวาร แปลว่า ช่อง, รู, ประตู วติ หรือ วดี แปลว่า เขต หรือ รั้ว ทวารดี จึงแปลว่า เมืองที่มีประตูเป็นรั้ว ซึ่งเปรียบเทียบแล้วน่าจะมีความหมายที่ใกล้เคียงกับคำว่าเมืองร้อยเอ็ดประตูที่สุด

ตราประจำจังหวัด



ตราประจำจังหวัดร้อยเอ็ด

ประกอบด้วย สัญลักษณ์รูปปึงปลาชัย ศาลหลักเมือง พระมหาเจดีย์ศรีชัยมงคล ตัวเลข 101 และรวงข้าวหอมมะลิ

คำขวัญ

“สิบเอ็ดประตูเมืองงาม เรืองนามพระสูงใหญ่ ผ้าไหมสาเกต บุญผะเหวดประเพณี มหาเจดีย์ชัยมงคล งามน่ายลบึงปลาชัย เขตกว้างไกลทุ่งกุลา โลกลือชาข้าวหอมมะลิ”

ต้นไม้ประจำจังหวัด

“ต้นกระบก”



ชื่อพันธุ์ไม้ : ต้นกระบก

ชื่อสามัญ : Kayu

ชื่อวิทยาศาสตร์ : *Irvingia malayana* Oliv. Ex A. Benn.

วงศ์ : SIMAROUBACEAE

ชื่ออื่น : กระบก กะบก จะบก ตระบก (เหนือ), จำเาะ (เขมร), ซะอั้ง (ชอง-ตราด), บก หมากบก (ภาคตะวันออกเฉียงเหนือ), มะมื่น มื่น (เหนือ), มะลื่น หมักลื่น (สุโขทัย, นครราชสีมา), หลักกาย (ส่วย-สุรินทร์)

ลักษณะทั่วไป ต้นกระบอกเป็นไม้ยืนต้นขนาดกลางถึงขนาดใหญ่ สูง 10 –30 เมตร ผลัดใบ เปลือกสีเทาอ่อนปนน้ำตาลค่อนข้างเรียบ เรือนยอดเป็นพุ่มแน่นทึบ ใบเป็นใบเดี่ยวเรียงสลับ แผ่นใบรูปมนแกมขอบขนานถึงรูปหอก ผิวใบเกลี้ยง โคนใบมน ปลายใบพู่ถึงแหลม ดอกขนาดเล็ก สีขาวปนเขียวอ่อน ออกดอกช่วงเดือนมกราคม-มีนาคม ผลทรงกลมรี เมื่อสุกสีเหลืองอมเขียว เมล็ดแข็ง เนื้อในมีรสมัน

ดอกไม้ประจำจังหวัด

“ดอกอินทนิลบก”



ดอกอินทนิลบก

ชื่อพันธุ์ไม้ : อินทนิล, จอล่อ, จะล่อหูกวาง

ชื่อสามัญ : Queens flower, Queens crape myrtle

ชื่อวิทยาศาสตร์ : Lagerstroemia macrocarpa Wall.

วงศ์ : LYTHRACEAE

ลักษณะทั่วไป อินทนิล เป็นไม้ยืนต้นขนาดกลางถึงใหญ่ สูงประมาณ 50 ฟุต ลำต้นตรงเปลือกค่อนข้างดำหรือน้ำตาล มีตะครุขรุขระกิ่งแผ่กว้างใบมาแกมขอบขนาน ยาวประมาณ 10 นิ้ว เนื้อใบหนาเป็นมันดอกออกเป็นช่อยาวตามปลายกิ่ง ช่อตั้งตรง ดอกมีทั้งสีม่วง ม่วงแกมชมพู กลีบรองดอกติดกันเป็นรูปถ้วย ปลายแยกเป็น 6 แฉก ผลรูปไข่เกลี้ยงยาวประมาณ 9 นิ้ว ออกดอกกราวเดือนมีนาคมถึงมิถุนายน การขยายพันธุ์ใช้วิธีเพาะเมล็ด

3. พื้นที่ทางตอนล่างในเขตท้องที่ อำเภอสุวรรณภูมิ อำเภอเกษตรวิสัย อำเภอปทุมรัตน์ อำเภอพนมไพร อำเภอโพธิ์ชัย และอำเภอหนองฮี เป็นที่ราบต่ำรูปกระพุ่มที่เรียกว่า “ทุ่งกุลาร้องไห้” เป็นแหล่งผลิตข้าวหอมมะลิขนาดใหญ่ สภาพพื้นที่ลาดเทจากทางทิศตะวันตกไปทางทิศตะวันออกเฉียงใต้เข้าหาแม่น้ำมูล มีลำน้ำเสียวไหลผ่าน และมีแม่น้ำมูลเป็นเส้นเขตแดนกับจังหวัดสุรินทร์

ตารางที่ 1 ข้อมูลพื้นที่จังหวัดร้อยเอ็ด/ประชากรจังหวัดร้อยเอ็ดแบ่งออกเป็น

20 อำเภอ 192 ตำบล 2,446 หมู่บ้าน

อำเภอ	พื้นที่ (ตร.กม.)	ระยะทาง (กม.)	จำนวนตำบล	จำนวนหมู่บ้าน	จำนวนประชากร
อำเภอเมืองร้อยเอ็ด	493.60	0	15	201	157,479
อำเภอเกษตรวิสัย	580.13	48	13	174	97,208
อำเภอจตุรพักตรพิมาน	521.99	26	12	150	78,777
อำเภอธวัชบุรี	374.00	11	12	147	66,955
อำเภอพนมไพร	519.30	64	13	160	70,657
อำเภอโพนทอง	719.15	47	14	196	107,799
อำเภอเสลภูมิ	792.34	32	18	235	117,733
อำเภอสุวรรณภูมิ	1,107.04	52	15	199	113,837
อำเภออาจสามารถ	454.44	34	10	139	73,399
อำเภอปทุมรัตน์	356.94	85	8	101	53,526
อำเภอหนองพอก	599.47	73	9	120	66,407
อำเภอเมืองสรวง	209.44	26	5	49	23,095
อำเภอโพธิ์ชัย	394.31	53	9	112	58,023
อำเภอโพธิ์ชัย	215.85	82	5	57	27,850
อำเภอเมยวดี	180.59	72	4	43	23,087
อำเภอศรีสมเด็จ	217.67	27	8	82	35,849
อำเภอจังหาร	165.10	9	8	110	45,186
อำเภอเชียงขวัญ	127.20	12	6	66	27,177
อำเภอหนองฮี	132.00	78	4	54	24,200
อำเภอทุ่งเขาหลวง	138.90	22	5	51	23,067
รวม	8,299.46		192	2,446	1,291,131

ที่มา : ที่ทำการปกครองจังหวัดร้อยเอ็ด 2566

ดัชนีความก้าวหน้าของคนในจังหวัดร้อยเอ็ด

สำนักงานสภาพัฒนาการเศรษฐกิจและสังคมแห่งชาติ ได้จัดทำดัชนีความก้าวหน้าของคน (Human Achievement Index-HAI) เพื่อใช้บ่งชี้ถึงความก้าวหน้าการพัฒนาคคนในระดับจังหวัด เพื่อประเมินสถานการณ์การพัฒนาคคนระดับจังหวัดว่ามีความก้าวหน้ามากน้อยเพียงไร โดยกรอบแนวคิดการพัฒนาคคนมีความครอบคลุม การมีสุขภาพที่ดี มีการศึกษา มีชีวิตการงาน มีรายได้ที่เพียงพอต่อการดำรงชีวิต มีที่อยู่อาศัยที่มั่นคงและอยู่ในสภาพแวดล้อมที่ดี มีชีวิตครอบครัวที่อบอุ่นในชุมชนที่มีความปลอดภัย มีการคมนาคมที่สะดวกปลอดภัยและเข้าถึงการสื่อสารอย่างทั่วถึง ตลอดจนมีส่วนร่วมทางการเมืองและสังคมอย่างมีศักดิ์ศรี ซึ่งทำให้คนสามารถดำรงชีวิตอยู่ในสังคมอย่างมีความสุขหรือมีคุณภาพชีวิตที่ดี โดยดัชนีความก้าวหน้าของการพัฒนาคคน ปี 2565 (ดัชนีความก้าวหน้าของคนประจำปี 2565 สำนักงานสภาพัฒนาการเศรษฐกิจและสังคมแห่งชาติ) ในพื้นที่จังหวัดร้อยเอ็ด มีดังนี้

การพัฒนาคคนจังหวัดร้อยเอ็ด

จังหวัดร้อยเอ็ด มีการพัฒนาคคนในภาพรวม อยู่ลำดับที่ 10 จาก 77 จังหวัดทั่วประเทศ (ดัชนี HAI = 0.6654) มีความโดดเด่นการพัฒนาคคนในด้านเศรษฐกิจ อยู่ลำดับที่ 6 จาก 77 จังหวัด (ดัชนี HAI = 0.8049) และด้านที่อยู่อาศัยและสภาพแวดล้อม อยู่ลำดับที่ 8 จาก 77 จังหวัด (ดัชนี HAI = 0.7529) และมีตัวชี้วัดที่สำคัญด้านการศึกษา อยู่ในลำดับที่ 30 จาก 77 จังหวัด (ดัชนี HAI = 0.5280) มีความโดดเด่นในด้านเด็กอายุ 0 – 5 ปี ที่มีพัฒนาการสมวัย อยู่ในลำดับที่ 2 จาก 77 จังหวัด (คิดเป็นร้อยละ 94.58) และการเข้าเรียนมัธยมศึกษาตอนปลายและอาชีวศึกษา อยู่ในลำดับที่ 20 จาก 77 จังหวัด (คิดเป็นร้อยละ 87.99) ซึ่งจากการประเมินความก้าวหน้าของคนด้านการศึกษา

ระดับการพัฒนาตามดัชนีความก้าวหน้าของคน (HAI) ปี 2565 และรายจ่ายภาครัฐ

ระดับการพัฒนา	ช่วงคะแนน HAI	จำนวน	ค่าเฉลี่ย	จังหวัด
สูงมาก	0.6599 - 0.6896	13	0.6705	ชลบุรี นนทบุรี พระนครศรีอยุธยา เพชรบุรี กรุงเทพมหานคร นครปฐม ชุมพร ฉะเชิงเทรา สิงห์บุรี ร้อยเอ็ด ยะลา สุพรรณบุรี และระยอง
สูง	0.6481 - 0.6598	16	0.6535	พะเยา ปทุมธานี สงขลา ราชบุรี สมุทรสงคราม แพร่ อำนาจเจริญ อุตรดิตถ์ ขอนแก่น ลพบุรี มหาสารคาม นครนายก น่าน นครพนม ยโสธร และตรัง
ปานกลาง	0.6360 - 0.6471	16	0.6418	นครราชสีมา ตรัง อ่างทอง ประจวบคีรีขันธ์ บึงกาฬ สุราษฎร์ธานี พังงา ปราจีนบุรี ลำพูน เลย อุตรดิตถ์ ภูเก็ต ลำปาง กาญจนบุรี อุทัยธานี และสระบุรี
ต่ำ	0.6263 - 0.6357	16	0.6303	หนองคาย เพชรบูรณ์ สตูล จันทบุรี ชัยภูมิ กาฬสินธุ์ เชียงราย สมุทรปราการ สกลนคร สุโขทัย ระนอง นครสวรรค์ กำแพงเพชร มุกดาหาร อุบลราชธานี และนครศรีธรรมราช
ต่ำมาก	0.5935 - 0.6247	16	0.6146	พิจิตร พัทลุง นราธิวาส ตาก สระแก้ว พิชัยโลก เชียงใหม่ กระบี่ ปัตตานี ศรีสะเกษ บุรีรัมย์ ชัยนาท สมุทรสาคร หนองบัวลำภู แม่ฮ่องสอน และสุรินทร์

ที่มา: รวบรวมและประมวลผลโดย สำนักงานสภาพัฒนาการเศรษฐกิจและสังคมแห่งชาติ (สศช.)

บริบทสำนักงานศึกษาธิการจังหวัดร้อยเอ็ด

วิสัยทัศน์

บูรณาการจัดการศึกษาอย่างมีประสิทธิภาพตามหลักธรรมาภิบาล (Smart Integrated Education for All)

พันธกิจ

1. ส่งเสริมและสนับสนุนการจัดการศึกษาเพื่อความมั่นคง
2. ยกระดับและเพิ่มขีดความสามารถในการแข่งขันของผู้เรียนทุกช่วงวัย
3. พัฒนาศักยภาพครู บุคลากรทางการศึกษา และผู้เรียนทุกช่วงวัย ให้มีคุณภาพตามมาตรฐานการศึกษาชาติ และสากล รองรับการเปลี่ยนแปลงในศตวรรษที่ 21
4. ส่งเสริมและสนับสนุนการจัดการเรียนรู้ตลอดชีวิตและสร้างโอกาส ความเสมอภาค และความเท่าเทียมในการเข้าถึงบริการทางการศึกษา
5. ส่งเสริมและสนับสนุนการจัดการศึกษาเพื่อสร้างจิตสำนึก จิตอาสา รักษ์สิ่งแวดล้อม เสริมสร้างคุณภาพชีวิตที่เป็นมิตรกับสิ่งแวดล้อม
6. ส่งเสริมและสนับสนุนการพัฒนาระบบการบริหารจัดการศึกษาที่มีประสิทธิภาพ

เป้าประสงค์

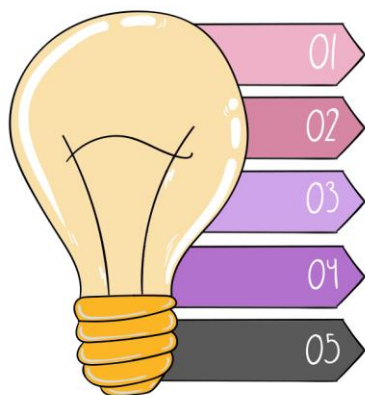
1. ผู้เรียนมีความรักในสถาบันหลักของชาติ มีความเป็นพลเมืองและพลโลก
2. ครู บุคลากรทางการศึกษาและผู้เรียนทุกช่วงวัย มีความรู้ ทักษะและสามารถพัฒนาต่อยอดงานวิจัย พร้อมสร้างนวัตกรรม เพื่อเพิ่มขีดความสามารถในการแข่งขันได้
3. ครู บุคลากรทางการศึกษาและผู้เรียนทุกช่วงวัย พัฒนาทักษะและมีคุณภาพตามมาตรฐานการศึกษาชาติและมีคุณลักษณะที่พึงประสงค์รองรับการเปลี่ยนแปลงในศตวรรษที่ 21
4. ผู้เรียนได้รับโอกาสทางการศึกษาอย่างทั่วถึงและเท่าเทียม
5. ครู บุคลากรทางการศึกษาและผู้เรียนทุกช่วงวัย มีจิตสำนึกรักษ์สิ่งแวดล้อม
6. หน่วยงานทางการศึกษามีกลไกในการขับเคลื่อนนโยบายสู่การปฏิบัติแบบบูรณาการทุกภาคส่วน

ประเด็นยุทธศาสตร์

1. การจัดการศึกษาเพื่อความมั่นคง
2. พัฒนาและส่งเสริมต่อยอดงานวิจัย และนวัตกรรมเพื่อสร้างขีดความสามารถในการแข่งขัน
3. พัฒนาศักยภาพครู บุคลากรทางการศึกษา และผู้เรียนทุกช่วงวัยให้มีคุณภาพตามมาตรฐานการศึกษาชาติ และสากล รองรับการเปลี่ยนแปลงในศตวรรษที่ 21
4. จัดการเรียนรู้ตลอดชีวิต และเพิ่มโอกาสการเข้าถึง บริการทางการศึกษา
5. การจัดการศึกษาเพื่อสร้างเสริมคุณภาพชีวิตที่เป็นมิตรกับสิ่งแวดล้อม
6. สนับสนุนการพัฒนาระบบการบริหารจัดการศึกษาที่มีประสิทธิภาพ



ค่านิยมองค์กร : SMART



S : Service Mind

มีจิตสาธารณะ

M : Morality

คุณธรรม

A : Achievement

มุ่งผลสัมฤทธิ์

R : Responsibility

เน้นคุณภาพการศึกษา

T : Teamwork

มีเครือข่ายการศึกษา

คณะผู้บริหารสำนักงานศึกษาธิการจังหวัดร้อยเอ็ด



ดร.ครรชิต วรณชา
ศึกษาธิการจังหวัดร้อยเอ็ด



นายอัมพร ภาระพันธ์
รองศึกษาธิการจังหวัดร้อยเอ็ด



นางนิชากร หาญคำมูล
รองศึกษาธิการจังหวัดร้อยเอ็ด



นางประไพ ช่างสลัก
ผู้อำนวยการกลุ่มนโยบายและแผน



นางจุฑามาศ ชอคง
ผู้อำนวยการกลุ่มบริหารงานบุคคล



นางเนติการณ โปธินาม
ผู้อำนวยการกลุ่มอำนวยการ



นางสาวศศิชา เจลยพจน์
ผู้อำนวยการหน่วยตรวจสอบภายใน



นางสุชีรา วิซาลัย
ผู้อำนวยการกลุ่มส่งเสริม
การศึกษาเอกชน



นางวรัญญา กลัดเนียม
ปฏิบัติหน้าที่ตำแหน่งผู้อำนวยการ
กลุ่มพัฒนาการศึกษา



นายชำนาญ ระดารุด
ปฏิบัติหน้าที่ตำแหน่งผู้อำนวยการ
กลุ่มนิเทศ ติดตาม และประเมินผล



นางสาวธนัชพร สังวิบูตร
ปฏิบัติหน้าที่ตำแหน่งผู้อำนวยการกลุ่ม
ลูกเสือ ยุวกาชาดและกิจการนักเรียน

หมายเหตุ : ข้อมูล ณ วันที่ 1 มีนาคม 2567

ส่วนที่ 2

ข้อมูลด้านศึกษา

หน่วยงานทางการศึกษา

หน่วยงานทางการศึกษาสังกัดกระทรวงศึกษาธิการ ในพื้นที่ที่รับผิดชอบของสำนักงานศึกษาธิการ จังหวัดร้อยเอ็ด มีหน่วยงานทางการศึกษาในพื้นที่จังหวัด ดังนี้

ตารางที่ 2 จำนวนสถานศึกษา ในกระทรวงศึกษาธิการและกระทรวงอื่น ๆ ในจังหวัดร้อยเอ็ด

ข้อมูล ณ วันที่ 10 มิถุนายน 2566

สังกัด	พื้นที่ที่รับผิดชอบ/ที่ตั้ง
กระทรวงศึกษาธิการ	
1.สำนักงานคณะกรรมการการศึกษาขั้นพื้นฐาน	
1.1 สพป.ร้อยเอ็ด เขต 1 (220 ร.ร.)	มี 7 อำเภอ 1. เมืองร้อยเอ็ด 2.จตุรพักตรพิมาน 3. ธวัชบุรี 4. ศรีสมเด็จ 5.จังหาร 6. เขียงขวัญ และ 7. พุ่งเขาหลวง
1.2 สพป.ร้อยเอ็ด เขต 2 (333 ร.ร.)	มี 8 อำเภอ 1. สุวรรณภูมิ 2. เกษตรวิสัย 3. ปทุมรัตน์ 4.พนมไพร 5. อาจสามารถ 6. เมืองสรวง 7. โพนทราย และ 8.หนองฮี
1.3 สพป.ร้อยเอ็ด เขต 3 (213 ร.ร.)	มี 5 อำเภอ 1. โพนทอง 2. โพธิ์ชัย 3. หนองพอก 4. เสลภูมิ 5.เมวดี
1.4 สพม.ร้อยเอ็ด (60 ร.ร.)	20 อำเภอ
1.4 สำนักงานบริหารงานการศึกษาพิเศษ (3 ร.ร.)	โรงเรียนราชประชานุเคราะห์ 63 จังหวัดร้อยเอ็ด โรงเรียนโสตศึกษาจังหวัดร้อยเอ็ด และศูนย์การศึกษาพิเศษจังหวัดร้อยเอ็ด
2. สำนักงานคณะกรรมการส่งเสริมการศึกษาเอกชน	
2.1 โรงเรียนเอกชนในระบบ	59 แห่ง
3.สำนักงานคณะกรรมการอาชีวศึกษา	22 แห่ง (ภาครัฐ 8 แห่ง และเอกชน 14 แห่ง)
4. สำนักงานส่งเสริมการเรียนรู้ จังหวัดร้อยเอ็ด	20 แห่ง
กระทรวงอื่น ๆ	
5.สำนักงานพระพุทธศาสนาแห่งชาติ	โรงเรียนพระปริยัติธรรม สถานศึกษา 14 แห่ง
6.องค์กรปกครองส่วนท้องถิ่น	538
6.1 องค์การบริหารส่วนจังหวัดร้อยเอ็ด	4 แห่ง
6.2 เทศบาลและองค์การบริหารส่วนตำบล	21 แห่ง
6.3 ศูนย์พัฒนาเด็กเล็ก	513 แห่ง
7.กระทรวงการอุดมศึกษา วิทยาศาสตร์ วิจัยและนวัตกรรม	3 แห่ง
8.กระทรวงวัฒนธรรม	1 แห่ง วิทยาลัยนาฏศิลป์ร้อยเอ็ด

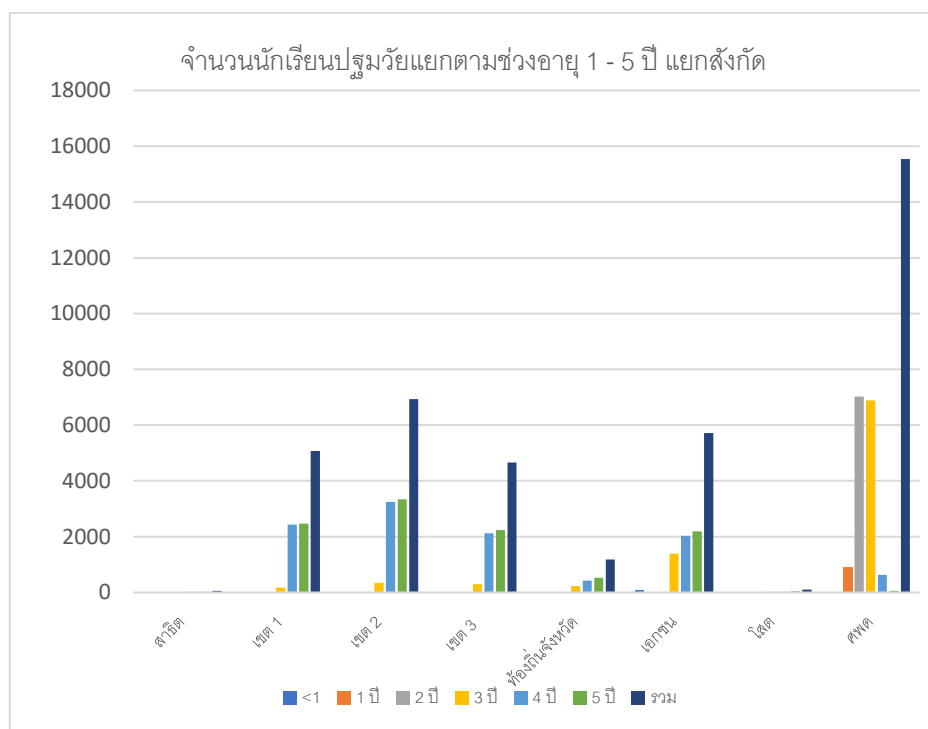
สถานศึกษา ผู้เรียน และจำนวนครู/บุคลากร

ตารางที่ 3 จำนวนหน่วยงาน สถานศึกษา และจำนวนนักเรียน/จำนวนครูและบุคลากร ในพื้นที่ของสำนักงาน

ศึกษาธิการจังหวัดร้อยเอ็ด ปีการศึกษา 2566 จำแนกตามสังกัด ข้อมูล ณ 10 มิถุนายน 2566

สังกัด/หน่วยงาน	จำนวนสถานศึกษา	จำนวนนักเรียน	จำนวนครู/บุคลากร
สำนักงานศึกษาธิการจังหวัดร้อยเอ็ด	1,486	232,851	13,693
1. สังกัดกระทรวงศึกษาธิการ	930	202,297	11,459
1.1 สพฐ.	829	128,740	8,734
1.1.1 สพป.ร้อยเอ็ด เขต 1	220	25,964	1,710
1.1.2 สพป.ร้อยเอ็ด เขต 2	333	34,528	2,549
1.1.3 สพป.ร้อยเอ็ด เขต 3	213	23,799	1,901
1.1.4 สพม.ร้อยเอ็ด	60	43,219	2,317
1.1.5 สำนักบริหารงานการศึกษาพิเศษ*	3	1,230	257
1.2 สช.	59	20,860	1,208
1.3 สอศ.	22	23,057	1,142
1.3.1 สถานศึกษาของรัฐ	8	16,242	882
1.3.2 สถานศึกษาเอกชน	14	6,815	260
1.4 สำนักงานส่งเสริมการเรียนรู้จังหวัด (สกร.(กศน.เดิม)	20	29,640	375
1.4.1 สกร.อำเภอก	20	29,640	375
2. กระทรวงการอุดมศึกษา วิทยาศาสตร์ วิจัยและนวัตกรรม	3	6,135	574
2.1 มหาวิทยาลัย	2	5,940	561
2.2 โรงเรียนสาธิตมหาวิทยาลัย	1	195	13
3. สังกัดกระทรวงมหาดไทย (อปท.)	538	22,607	1,380
3.1 องค์การบริหารส่วนจังหวัด (อบจ.)	4	1,193	106
3.2 เทศบาลเมือง/เทศบาลตำบล/องค์การบริหารส่วนตำบล	21	6,870	341
3.3 ศูนย์พัฒนาเด็กเล็ก	513	14,607	933
4. สำนักพระพุทธศาสนาแห่งชาติ	14		
4.1 สถานศึกษา /โรงเรียนพระปริยัติธรรม	14	1,215	173
5. กระทรวงวัฒนธรรม	1		
5.1 วิทยาลัยนาฏศิลป์ร้อยเอ็ด	1	534	107

แผนภูมิที่ 1 จำนวนนักเรียนปฐมวัยแยกตามช่วงอายุ 1 - 5 ปี แยกสังกัด ในพื้นที่ของสำนักงานศึกษาธิการ จังหวัดร้อยเอ็ด ปีการศึกษา 2566



ตารางที่ 4 จำนวนนักเรียนปฐมวัยแยกตามช่วงอายุ 1 - 5 ปี แยกสังกัด ในพื้นที่ของสำนักงานศึกษาธิการ จังหวัดร้อยเอ็ด 10 มิถุนายน 2566

โรงเรียน	<1	1 ปี	2 ปี	3 ปี	4 ปี	5 ปี	รวม
สาธิต			8	10	24	17	59
เขต 1				171	2,433	2,469	5,073
เขต 2				346	3,248	3,340	6,934
เขต 3				298	2,121	2,242	4,661
ท้องถิ่น จังหวัด				232	421	526	1,179
เอกชน	99			1,391	2,032	2,197	5,719
โสต			9	17	25	47	98
ศพด		931	7,022	6,892	634	59	15,538

ส่วนที่ 3

ด้านคุณภาพการศึกษา

ตารางที่ 5 การทดสอบระดับชาติขั้นพื้นฐาน (O-NET) ปีการศึกษา 2565 ชั้นประถมศึกษาปีที่ 6
ชั้นมัธยมศึกษาปีที่ 3 และชั้นมัธยมศึกษาปีที่ 6 ศูนย์สอบสำนักงานศึกษาธิการจังหวัดร้อยเอ็ด

ผลการทดสอบทางการศึกษาระดับชาติขั้นพื้นฐาน (O-NET) ชั้นประถมศึกษาปีที่ 6 ปีการศึกษา 2565						
ระดับจังหวัดร้อยเอ็ด / สำนักงานศึกษาธิการจังหวัดร้อยเอ็ด						
ระดับ/โรงเรียน	สังกัด	ผู้เข้าสอบ (คน)	สาระการเรียนรู้			
	สพท.		ภาษาไทย	ภาษาอังกฤษ	คณิตศาสตร์	วิทยาศาสตร์
ประเทศ		564,169	53.89	37.62	28.06	39.34
กระทรวงศึกษาธิการ		502,159	53.76	37.44	28.04	39.28
ภาคตะวันออกเฉียงเหนือ		178,529	52.49	33.79	26.5	37.71
สำนักงานศึกษาธิการภาค 12		36,971	53.19	34.58	26.9	38.09
จังหวัดร้อยเอ็ด		9,281	52.23	33.8	26.8	37.43
สำนักงานเขตพื้นที่การศึกษาประถมศึกษา (สพป.)		7,702	52.12	32.92	26.58	37.03
สำนักงานคณะกรรมการส่งเสริมการศึกษาเอกชน		1,149	53.48	39.86	29.23	40.49
สำนักงานคณะกรรมการการอุดมศึกษา		18	52.68	40.1	22.46	37.36
สำนักบริหารงานการศึกษาพิเศษ		26	47.16	27.76	24.05	33.94
กรมส่งเสริมการปกครองท้องถิ่น		386	51.03	33.37	24.43	36.61

ตารางที่ 6 ผลการทดสอบทางการศึกษาระดับชาติขั้นพื้นฐาน (O-NET) ชั้นมัธยมศึกษาปีที่ 3 ปี

การศึกษา 2565 ระดับจังหวัดร้อยเอ็ด / สำนักงานศึกษาธิการจังหวัดร้อยเอ็ด

ผลการทดสอบทางการศึกษาระดับชาติขั้นพื้นฐาน (O-NET) ชั้นมัธยมศึกษาปีที่ 3 ปีการศึกษา 2565						
ระดับจังหวัดร้อยเอ็ด / สำนักงานศึกษาธิการจังหวัดร้อยเอ็ด						
ระดับ/สังกัด	ผู้เข้าสอบ	สาระการเรียนรู้				เฉลี่ย 4 สาระ
	(คน)	ภาษาไทย	ภาษาอังกฤษ	คณิตศาสตร์	วิทยาศาสตร์	
ประเทศ	424,924	52.95	32.05	24.39	33.32	35.68
กระทรวงศึกษาธิการ	376,398	53.21	32.18	24.48	33.45	35.83
ภาคตะวันออกเฉียงเหนือ	144,919	50.86	29.75	23.06	32.32	34
สำนักงานศึกษาธิการภาค 12	32,294	51.31	30.49	23.55	32.65	34.5
จังหวัดร้อยเอ็ด	7,271	51.42	30.9	24.04	32.96	34.83
สำนักงานคณะกรรมการการศึกษาขั้นพื้นฐาน	6,247	52.6	31.4	24.62	33.61	35.56
สำนักงานเขตพื้นที่การศึกษาประถมศึกษา (สพม.)	4,049	54.86	33.73	26.4	35.12	37.53
สำนักงานเขตพื้นที่การศึกษาประถมศึกษา (สพป.)	2,198	48.43	27.29	21.32	30.93	31.99
สำนักงานคณะกรรมการส่งเสริมการศึกษาเอกชน	502	45.75	28.32	20.33	29.4	30.95
สำนักบริหารงานการศึกษาพิเศษ	77	38.18	28.45	19.62	27.52	28.44
กรมส่งเสริมการปกครองท้องถิ่น	329	44.69	27.64	21.13	29.65	30.78
สถาบันบัณฑิตพัฒนศิลป์ (ปวช.)	45	48.09	27.43	20.19	27.83	30.89

ตารางที่ 7 ผลการทดสอบทางการศึกษาระดับชาติด้านพื้นฐาน (O-NET) ชั้นมัธยมศึกษาปีที่ 6
ปีการศึกษา 2565 ระดับจังหวัดร้อยเอ็ด / สำนักงานศึกษาธิการจังหวัดร้อยเอ็ด

ผลการทดสอบทางการศึกษาระดับชาติด้านพื้นฐาน (O-NET) ชั้นมัธยมศึกษาปีที่ 6 ปีการศึกษา 2565							
ระดับจังหวัดร้อยเอ็ด / สำนักงานศึกษาธิการจังหวัดร้อยเอ็ด							
ระดับ/สังกัด	ผู้เข้าสอบ	สาระการเรียนรู้					เฉลี่ย 5 สาระ
	(คน)	ภาษาไทย	สังคมฯ	อังกฤษ	คณิตศาสตร์	วิทยาศาสตร์	
ประเทศ	424,924	44.09	33	23.44	21.61	28.08	30.04
ศึกษาธิการ	376,398	44.42	33.11	23.56	21.83	28.26	30.24
ภาคตะวันออกเฉียงเหนือ	144,919	43.68	32.58	22.21	20.38	27.6	29.29
สำนักงานศึกษาธิการภาค 12	32,294	42.92	32.48	22.49	20.84	27.62	29.27
จังหวัดร้อยเอ็ด	7,271	44.12	33.49	21.77	21.43	27.58	29.68
สำนักงานคณะกรรมการการศึกษาขั้นพื้นฐาน	6,247	44.71	33.74	21.93	21.73	27.95	30.01
สำนักงานเขตพื้นที่การศึกษามัธยมศึกษา (สพม.)	4,049	44.71	33.74	21.93	21.73	27.95	30.01
สำนักงานคณะกรรมการส่งเสริมการศึกษาเอกชน	2,198	38.66	30.74	21.5	18.13	24.14	26.63
สำนักบริหารงานการศึกษาพิเศษ	502	37.74	29.11	22.87	19.54	27.13	27.28

ตารางที่ 8 ผลการทดสอบทางการศึกษาระดับชาติ (N-NET) ปีการศึกษา 2565 ระดับจังหวัดร้อยเอ็ด

N-NET ของจังหวัดร้อยเอ็ด

ค่าคะแนนเฉลี่ย N-NET ภาคเรียนที่ 2 ปีการศึกษา 2565 จังหวัดร้อยเอ็ด ได้คะแนนเฉลี่ย 43.49 อยู่
อันดับที่ 29 ของประเทศ



ที่มา: สำนักงานส่งเสริมการเรียนรู้จังหวัดร้อยเอ็ด

สรุปลำดับค่าคะแนนเฉลี่ย N-NET ภาคเรียนที่ 2 ปีการศึกษา 2565			
ลำดับ	จังหวัด	คะแนนเฉลี่ย	การประเมิน
1	สมุทรปราการ	51.13	ค่าเฉลี่ยมากที่สุด
2	ประจวบคีรีขันธ์	49.04	ค่าเฉลี่ยมากที่สุด
3	อ่างทอง	48.28	ค่าเฉลี่ยมากที่สุด
4	นครพนม	47.76	ค่าเฉลี่ยมากที่สุด
5	ฉะเชิงเทรา	47.58	ค่าเฉลี่ยมากที่สุด
6	กาฬสินธุ์	47.42	ค่าเฉลี่ยมากที่สุด
7	กรุงเทพมหานคร	47.21	ค่าเฉลี่ยมากที่สุด
8	นครศรีธรรมราช	47.19	ค่าเฉลี่ยมากที่สุด
9	ฉะเชิงเทรา	46.76	ค่าเฉลี่ยมากที่สุด
10	ระยอง	46.73	ค่าเฉลี่ยมากที่สุด
11	นนทบุรี	46.51	ค่าเฉลี่ยมากที่สุด
12	ชลบุรี	46.37	ค่าเฉลี่ยมากที่สุด
13	พิจิตร	45.68	ค่าเฉลี่ยมากที่สุด
14	นครราชสีมา	45.67	ค่าเฉลี่ยมากที่สุด
15	นครปฐม	45.61	ค่าเฉลี่ยมากที่สุด
16	สิงห์บุรี	45.60	ค่าเฉลี่ยมากที่สุด
17	พังงา	45.58	ค่าเฉลี่ยมากที่สุด
18	สระแก้ว	45.37	ค่าเฉลี่ยมากที่สุด
19	สมุทรสงคราม	45.36	ค่าเฉลี่ยมากที่สุด
20	สุพรรณบุรี	44.76	ค่าเฉลี่ยมากที่สุด
21	ฉะเชิงเทรา	44.40	ค่าเฉลี่ยมากที่สุด
22	เพชรบุรี	44.37	ค่าเฉลี่ยมากที่สุด
23	บุรีรัมย์	44.35	ค่าเฉลี่ยมากที่สุด
24	ตราด	44.11	ค่าเฉลี่ยมากที่สุด
25	ชุมพร	43.86	ค่าเฉลี่ยมากที่สุด
26	กระบี่	43.66	ค่าเฉลี่ยมากที่สุด
27	ปทุมธานี	43.66	ค่าเฉลี่ยมากที่สุด
28	ราชบุรี	43.62	ค่าเฉลี่ยมากที่สุด
29	ร้อยเอ็ด	43.49	ค่าเฉลี่ยมากที่สุด
30	มหาสารคาม	43.40	ค่าเฉลี่ยมากที่สุด
31	ศรีสะเกษ	43.20	ค่าเฉลี่ยมากที่สุด
32	สมุทรสาคร	42.78	ค่าเฉลี่ยมากที่สุด

ตารางที่ 9 ผลการทดสอบระดับชาติ NT ชั้นประถมศึกษาปีที่ 3 ปีการศึกษา 2560 - 2565

ปีการศึกษา	2560	2561	2562	2563	2564	2565
ด้านภาษาไทย	53.10	54.31	48.48	51.25	62.38	64.77
ด้านคณิตศาสตร์	40.60	48.71	48.09	46.28	57.15	60.75

ตารางที่ 10 ผลการทดสอบทางการศึกษาระดับชาติ (V-NET) ระดับชั้น ปวช.ปีที่ 3 ปีการศึกษา 2563 – 2566

ปีการศึกษา	ค่าเฉลี่ย
2565	41.53
2564	40.73
2563	37.19

ตารางที่ 11 ผลการทดสอบทางการศึกษาระดับชาติ (N-NET) ปีการศึกษา 2565 ระดับจังหวัดร้อยเอ็ด

สาระ	คะแนนเฉลี่ย								
	ประถมศึกษา			มัธยมศึกษาตอนต้น			มัธยมศึกษาตอนปลาย		
	1/2565	2/2565	ค่าเฉลี่ย	1/2565	2/2565	ค่าเฉลี่ย	1/2565	2/2565	ค่าเฉลี่ย
ทักษะการเรียนรู้	47.49	53.72	50.16	33.79	35.92	34.86	29.85	28.93	29.39
ความรู้พื้นฐาน	51.57	58.78	55.18	38.54	36.17	37.36	32.54	34.22	33.38
การประกอบอาชีพ	55.15	60.45	57.80	36.02	42.92	39.47	32.27	36.48	34.38
ทักษะการดำเนินชีวิต	50.52	60.39	55.46	36.89	46.12	41.51	41.17	36.15	38.66
การพัฒนาสังคม	51.53	55.16	53.35	39.57	37.03	38.30	41.30	29.93	35.62
เฉลี่ย	51.25	57.70	54.48	36.96	39.63	35.43	35.43	33.14	34.28



กลุ่มนโยบายและแผน
สำนักงานศึกษาธิการจังหวัดร้อยเอ็ด